



## Traitement anti-parasitaires externes

### LES CHIENS SONT LES HÔTES NATURELS DE NOMBREUX PARASITES

**Les parasites peuvent nuire gravement à la santé de votre animal en l'affaiblissant mais aussi en lui transmettant des maladies dont certaines peuvent être mortelles. Certaines de ces maladies peuvent par ailleurs être transmises à l'homme, en particulier aux enfants et personnes âgées, dont les défenses sont plus faibles.**

Afin de protéger efficacement votre animal et votre famille, il est donc indispensable de traiter efficacement et régulièrement votre animal contre les parasites.

Ces parasites peuvent être de différente nature :

- parasites internes, dits « vers »
- parasites externes : puces, tiques, mais aussi moustiques, phlébotomes, aoûtats, cheyletiellose... Pour assurer la réussite du traitement, il peut être nécessaire d'associer traitement continu de l'animal et traitement régulier de l'habitat.

Pour votre tranquillité, demandez conseil à votre vétérinaire ou à son assistante : ils sauront vous indiquer le produit à utiliser et vous communiqueront le calendrier de traitement adapté, en tenant compte de l'âge de l'animal et de son mode de vie?

Respectez strictement leurs indications !

### PUCES ET TIQUES, PARASITES EXTERNES DU CHIEN

Que ce soit à l'occasion de promenades ou lors de contact avec d'autres animaux, les chiens sont

fréquemment infestés par des parasites externes, dont les parasites les plus fréquents sont les puces et les tiques.

L'habitat immédiat de l'animal constitue également une source classique de réinfestation.

## LA PUCE

- La puce est un insecte qui vit naturellement à l'état adulte sur les chiens. Elle pique l'animal plusieurs fois par jour pour se nourrir de son sang.
- La puce dispose d'une capacité de reproduction impressionnante (en moyenne 27 oeufs par jour, soit jusqu'à 1 500 oeufs pendant sa durée de vie), ce qui explique que les infestations peuvent rapidement devenir massives.
- La puce pond ses oeufs sur l'animal, puis ceux-ci tombent et se dispersent dans l'environnement où ils se transforment en larves. Les larves fuient la lumière et se réfugient donc sous les meubles, dans les parquets, etc. Une fois abritée dans sa puppe, la larve se transforme en puce adulte et survit en attendant qu'un chat, un chien ou un homme passe à proximité : dès que la cible approche, la puce lui saute dessus afin d'effectuer son repas de sang !



œufs de puce



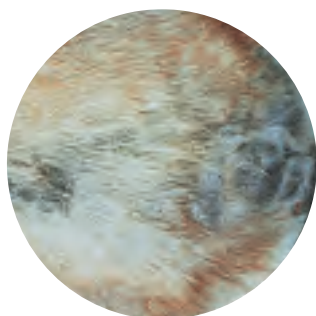
puce



## QUELLES CONSÉQUENCES POUR MON ANIMAL ?

- La présence de puces sur votre chien a des conséquences pour sa santé.
  - Cet insecte se nourrit du sang de votre compagnon. Ses piqûres successives peuvent donc affaiblir votre animal.

- Elles provoquent aussi des réactions allergiques (démangeaisons) qui entraînent souvent des lésions de la peau accompagnées d'infections bactériennes.
- Si elle est ingérée, la puce peut transmettre un ver intestinal, le dypilidium, aux chiens et, accidentellement, également à l'homme.



Lésions de la peau dues à des piqûres de puces

## QUE FAIRE POUR LUTTER CONTRE LES PUCES ?

- Utiliser un produit efficace conseillé par votre vétérinaire. Une lutte efficace contre les puces doit agir sur les puces adultes, mais aussi sur leur capacité de reproduction ainsi que sur leurs oeufs et larves. Certains produits utilisent pour ce faire une association de molécules qui :
  - tue les puces adultes
  - stérilise la puce adulte
  - empêche les oeufs et larves de se développer.

Le choix du produit sera guidé par votre vétérinaire en fonction du mode de vie de votre animal et des risques parasitaires auxquels il est exposé.

- Bien suivre le calendrier de traitement et lutter au long cours ! Les puces ont une activité maximale au printemps et en automne mais des réinfestations peuvent également se produire en hiver.
- Afin de réduire les risques de réinfestation :
  - Traiter tous les animaux du foyer en même temps
  - Associer au traitement de l'animal un traitement régulier de l'habitat au moyen de produits antiparasitaires de l'habitat disponibles chez votre vétérinaire.

## LA TIQUE

Les tiques vivent naturellement dans l'environnement et se fixent ponctuellement sur un hôte (chien, homme...) afin d'y effectuer un repas de

sang. Ce repas de sang dure plusieurs jours. Une fois gorgée, la tique se reproduit : sa faculté de reproduction est remarquable puisqu'elle produit entre 1 000 et 5 000 rejetons.

## LES TIQUES SONT-ELLES DANGEREUSES ?

- La tique représente un danger grave pour les chiens. En effet, après s'être fixée sur l'animal, elle effectue son repas de sang.
- Pour faire son repas de sang, la tique plante son rostre dans la peau. La piqûre prolongée est particulièrement douloureuse et peut causer différents types de problèmes :
  - OEdèmes, abcès,
  - Anémies, affaiblissement de l'animal

- C'est par ailleurs pendant le repas de sang que la tique peut transmettre à votre chien des maladies graves voire mortelles, telles que la piroplasmose, l'ehrlichiose ou la borréliose de Lyme.

### Les principales maladies transmises par les tiques

Piroplasmose	Fièvre, anémie, abattement intense, urines foncées
Borréliose de lyme	Fièvre, boiterie, douleurs articulaires et musculaires
Ehrlichiose	Fièvre, anémie, micro-hémorragies (urines, nez, hématomes)



Tique gorgée



Œufs de tique



Inoculation salivaire lors du repas de sang

## Y A-T-IL UN DANGER POUR L'HOMME ?

- La tique peut se fixer accidentellement sur l'homme et lui transmettre, lors du repas de sang, de graves maladies, telle que la maladie de Lyme.

### LE CONSEIL DU VÉTÉRINAIRE

Inspectez la peau de votre chien au retour de chaque promenade en forêt ou en zone à risque.

Ne jamais arracher une tique fixée sur votre animal car son rostre risque de rester attaché, ce qui peut entraîner des infections dermatologiques.

Demandez conseil.

## QUE FAIRE POUR PROTÉGER MON CHIEN DES PARASITES EXTERNES ?

- Demandez conseil à votre vétérinaire ou à son assistante, qui saura évaluer le risque en fonction de votre région, de la saison et du mode de vie de votre chien.

### Vous habitez dans une zone où les tiques sont très présentes

- utilisez durant la saison des tiques un produit spécifique anti-tiques. Ces produits empêchent les tiques de se fixer et les empêchent d'effectuer leur repas de sang, à l'origine de la transmission de maladies.



Tiques sur un chien

### comment assurer une efficacité optimale du collier antiparasitaire ?

- 1 Serrez le collier de façon à passer la largeur de deux doigts.
2. Coupez en biais l'excédent de collier 5 cm après la boucle.
3. Veillez régulièrement au bon ajustement du collier.
4. Laissez le collier en permanence sur le chien durant toute la durée d'action.

**Vous avez besoin d'un produit offrant une couverture antiparasitaire plutôt large (puces et tiques). Privilégiez un produit efficace sur ces différents parasites et capable de limiter leur prolifération.**

Pour tout complément d'information, toute l'équipe de la clinique se tient à votre disposition.